

Единый государственный экзамен по ГЕОГРАФИИ

**ВАРИАНТ – 453**

Инструкция по выполнению работы.

На выполнение экзаменационной работы по географии отводится 3 часа (180 минут).

Работа состоит из 43 заданий, которые разделены на три части.

Часть 1 содержит 24 задания (А1 – А24) с выбором ответа. К каждому заданию даётся 4 варианта ответа, только один из которых, верен.

Часть 2 содержит 13 заданий (В1 – В13), на которые надо дать краткий ответ в виде числа, одного слова или последовательности букв. В этой части используются задания на установление соответствия или последовательности, на выбор нескольких правильных ответов из предложенных, а также задания, в которых требуется самостоятельно записывать правильный ответ.

Часть 3 включает 6 (С1 – С6) заданий с развёрнутым ответом. В заданиях требуется записать полный ответ на поставленный вопрос или решение задачи.

Внимательно прочитайте каждое задание и предлагаемые варианты ответа, если они имеются. Отвечайте только после того, как вы поняли вопрос и проанализировали все варианты ответа.

Выполняйте задания в том порядке, в котором они даны. Если какое-то задание вызывает у вас затруднение, пропустите его и постарайтесь выполнить те, в ответах на которые вы уверены. К пропущенным заданиям вы можете вернуться, если у вас останется время.

За выполнение различных по сложности заданий даётся от одного до нескольких баллов. Баллы, полученные вами за выполненные задания суммируются. Постарайтесь выполнить как можно больше заданий и набрать наибольшее количество баллов.

**Часть - 1**

**При выполнении задания этой части в бланке ответов № 1 под номером выполняемого вами задания А1 – А 24 поставьте знак « X » в клеточке, номер которой соответствует номеру выбранного вами ответа.**

- А1.** Зная широту точек, определите, какая расположена ближе всего к экватору
- |                        |                        |
|------------------------|------------------------|
| 1) точка А - 35° с. ш. | 2) точка Б - 10° с. ш. |
| 3) точка В - 12° ю. ш. | 4) точка Г - 37° ю. ш. |

**Пояснение.**

К географическим координатам относят географическую широту (расстояние в градусах от экватора) и географическую долготу (расстояние в градусах от нулевого меридиана).

Широта по отношению к экватору бывает северной и южной. Определяют широту по положению относительно параллелей (на них показано значение широты). Изменяются значения широты в диапазоне от 0 до 90 градусов.

Ближе всего к экватору находится точка Б.

Ответ: 2

**A2.** Осадочные породы химического происхождения образовались

- 1) в результате физического выветривания
- 2) в результате изменения состава лавы
- 3) из водных растворов минеральных веществ
- 4) в результате деятельности человека

**Пояснение.**

**Химические осадочные породы** образуются путем выпадения из водных растворов химических осадков. К этим породам относятся: различные известняки, известковый туф, доломит, ангидрит, гипс, каменная соль и др. Общей особенностью являются их растворимость в воде и трещиноватость.

Ответ: 3

**A3.** Состояние озера Байкал

- |                           |                              |
|---------------------------|------------------------------|
| 1) улучшается             | 2) ухудшается                |
| 3) остается без изменения | 4) идет процесс самоочищения |

**Пояснение.**

Проблемы экологического состояния озера Байкал по-прежнему остаются в центре внимания мировой общественности. Увеличение антропогенного воздействия на Байкальскую природную территорию в целом приводит к заметным негативным изменениям в экологической системе озера.

Ответ: 2

**A4.** Сельскохозяйственные угодья (луга, пастбища и поля) занимают часть суши в

- |         |         |         |         |
|---------|---------|---------|---------|
| 1) 20 % | 2) 25 % | 3) 30 % | 4) 35 % |
|---------|---------|---------|---------|

**Пояснение.**

По В.П.Максаковскому, общая площадь земельного фонда всей планеты составляет 134 млн. км<sup>2</sup> (это площадь всей суши за исключением площади Антарктиды и Гренландии). Земельный фонд имеет следующую структуру: 12% (14,5 млн. км<sup>2</sup>) – обрабатываемые земли (пашни, сады, плантации, сеянные луга);

23% (31 млн. км<sup>2</sup>) – естественные луга и пастбища;

30% (40 млн. км<sup>2</sup>) – леса и кустарники;

2% (4,5 млн. км<sup>2</sup>) – населенные пункты, промышленность, транспортные пути;

34% (44 млн. км<sup>2</sup>) – малопродуктивные и непродуктивные земли (тундра и лесотундра, пустыни, ледники, болота, овраги, бедленды и водоемы суши).

Сельскохозяйственные угодья составляют 12+23=35%

Ответ: 4

**A5.** Наиболее сейсмически активные области Евразии – это:

- |                     |                                  |
|---------------------|----------------------------------|
| 1) Японские острова | 2) Западно-Сибирская низменность |
|---------------------|----------------------------------|

3) Скандинавские горы

4) Уральские горы

**Пояснение.**

Пояса молодых гор Евразии является наиболее подвижными участками земной коры, где горообразующие движения продолжаются и в наше время. Это подтверждают высокую степень сейсмической активности и наличие действующих вулканов.

Еще большей сейсмической активностью отличается Тихоокеанский сейсмический пояс, который является частью так называемого Тихоокеанского «огненного кольца». На Японских островах ежегодно бывает около 1,5 тыс. землетрясений. Там почти 200 вулканов, 30 из которых являются действующими.

Ответ: 1

**А6.** Американская культура включает в себя элементы культур:

1) европейской

2) индейской

3) негритянской

4) все ответы правильные

**Пояснение.**

Культура США первоначально появилась под влиянием европейских культур. Она развилась задолго до того, как Соединенные Штаты стали страной со своими уникальными социальными и культурными характеристиками, такими как диалект, музыка, искусство, социальные привычки, кухня и фольклор.

Культура США включает в себя консервативные и либеральные элементы, военные и научные идеи, политические структуры, материальные и моральные элементы. Несмотря на определенные последовательные идеологические принципы, американская культура имеет различные выражения в силу своего географического масштаба и демографического разнообразия.

Она также включает в себя элементы, которые произошли от коренных американцев и других этнических субкультур.

Ответ: 4

**А7.** Линия перемены дат проходит по меридиану

1)  $180^\circ$

2)  $90^\circ$

3)  $270^\circ$

4)  $0^\circ$

**Пояснение.**

Линия перемены даты — условная линия на поверхности земного шара, проходящая от полюса до полюса, по разные стороны которой местное время отличается на сутки (или почти на сутки). То есть по разные стороны линии часы показывают примерно одно время суток (возможна разница на один-три часа из-за сдвига часовых поясов), однако на западной стороне линии дата сдвинута на один день вперед относительно восточной. Это можно выразить иначе следующим образом: если на линии перемены даты в данный момент полночь, то на противоположном ей Гринвичском меридиане  $0^\circ$  в этот момент полдень, при этом на восток от линии перемены даты сутки начались, а на запад от неё те же сутки уже заканчиваются.

Линия перемены даты примерно соответствует меридиану  $180^\circ$ , проходящему в основном по океану, но местами значительно отклоняется от него.

Ответ: 1

**A8.** В какой из перечисленных стран доля лиц младше 15 лет в общей численности населения, наибольшая?

- 1) Кения 2) Белоруссия 3) Россия 4) Финляндия

**Пояснение.**

Доля детей в стране связана с рождаемостью и уровнем экономического развития. В развитых странах доля детей ниже, чем в развивающихся. Самая высокая доля детей — в африканских странах. В списке одна африканская страна — Кения

Ответ: 1

**A9.** Удельный вес городского населения в Приднестровье составляет

- 1) 69 % 2) 80 % 3) 45 % 4) 42 %

Ответ: 1

**A10.** Средняя плотность населения в Приднестровье составляет

- 1) 250 чел./км 2) 242 чел./км 3) 122 чел./км 4) 102 чел./км

Ответ: 3

**A11.** В какой из перечисленных стран ВВП на душу населения выше?

- 1) Япония 2) Египет 3) Индия 4) Китай

Показатели ВВП на душу населения зависят от уровня развития страны. Как правило в экономически развитых странах он выше. В данном случае это Япония.

Ответ: 1.

**A12.** Для какой из перечисленных стран характерна постиндустриальная структура хозяйства?

- 1) Япония 2) Россия 3) Китай 4) Индия

**Пояснение.**

Соотношение в структуре занятости населения по секторам экономики определяется уровнем развития страны. Постиндустриальная структура хозяйства это такая структура, где высока доля сферы услуг и предполагает высокий экономический уровень развития. Такая структура характерна для наиболее развитых стран мира. В данном случае - Япония.

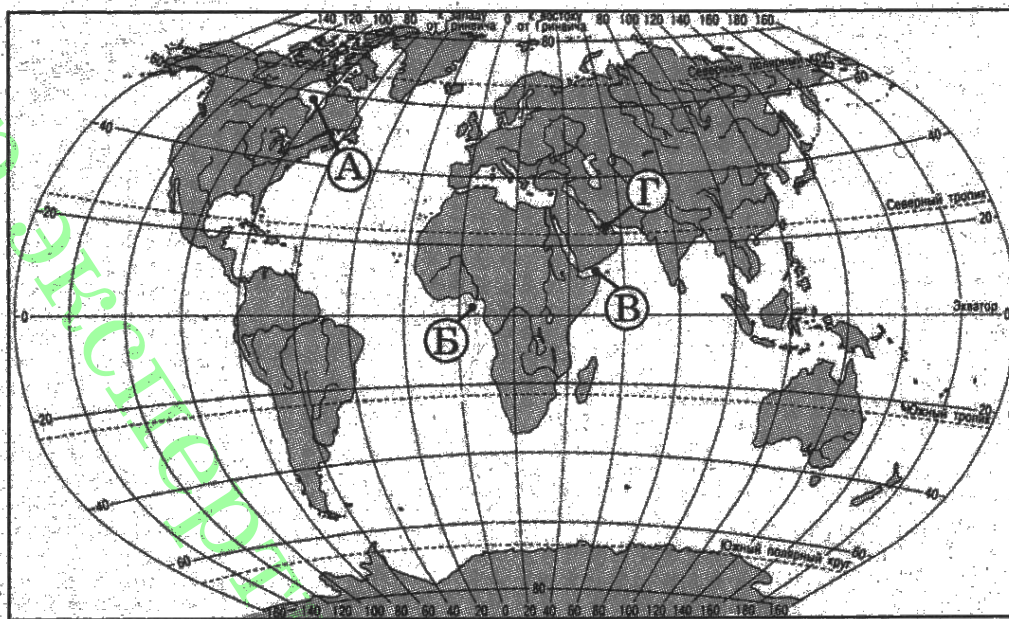
Ответ: 1

**A13.** В какой из перечисленных стран производство пшеницы является отраслью международной специализации?

- 1) Аргентина 2) Исландия 3) Танзания 4) Вьетнам

Ответ: 1

A14. Какой буквой на карте мира обозначен Гудзонов залив?



- 1) А      2) Б      3) В      4) Г

**Пояснение.**

**Гудзо́нов залив** — часть Северного Ледовитого океана, примыкающая также к Атлантическому океану. Фактически представляет собой внутреннее море, окружённое с востока, юга и запада землями канадских провинций Квебек, Онтарио, Манитоба, а также территорией Нунавут. Соединён с морем Лабрадора Гудзоновым проливом, с Северным Ледовитым океаном — водами залива Фокс. Площадь акватории — порядка 1,23 млн км<sup>2</sup>.

Ответ: 1

A15. Какой межотраслевой комплекс является ведущим по объёму продукции в хозяйстве России?

- 1) агропромышленный      2) металлургический  
3) топливно-энергетический      4) химико-лесной

Ответ: 3

A16. Подавляющее большинство точек территории России имеет  
1) ю.ш. и в.д.      2) с.ш. и в.д.      3) ю.ш. и з.д.      4) с.ш. и з.д.

**Пояснение.**

Россия находится к северу от экватора, следовательно широта северная. Так как большая часть России расположена к востоку от нулевого меридиана, то долгота восточная.

Ответ: 2

A17. Самый крупный по численности населения город Приднестровья  
1) Дубоссары      2) Рыбница      3) Бендеры      4) Тирасполь

**Пояснение:**

Города, согласно административно-территориальному делению населённых пунктов ПМР (данные о численности населения, исходя из оценки на 2014-ый год): г. Тирасполь — 133807 жителей (с микрорайоном Новотираспольский)

- г. Бендеры — 91882 жителей (с микрорайоном Протягайловка)
- г. Рыбница — 47949 жителей.
- г. Дубоссары — 25060 жителей.

Ответ: 4

A18. Предприятия АПК Приднестровья испытывают наибольший дефицит в кадрах

- 1) экономистов
- 2) юристов
- 3) механизаторов
- 4) дизайнеров

Ответ: 3

A19. Доля растениеводства в структуре сельскохозяйственного производства ПМР составляет ( в % )

- 1) 90,8
- 2) 68,8
- 3) 58,8
- 4) 18,8

Ответ: 2

A20. Нарушение мерзлотного режима почвогрунтов наиболее болезненно отражается на

- 1) строительстве зданий и транспортных путей
- 2) ведении сельского хозяйства
- 3) добыче полезных ископаемых
- 4) лесозаготовке

Ответ: 1

A21. По какому из показателей роль России в мировом хозяйстве особенно значительна?

- 1) протяженность железных дорог
- 2) протяженность электрифицированных железных дорог
- 3) густота сети автомобильных дорог
- 4) тоннаж торгового морского флота

Ответ: 2

A22. В каком из следующих предложений содержится информация об урбанизации в России?

- 1) В нескольких регионах Центральной России численность населения увеличивается за счет его притока.
- 2) В крупных городских агломерациях сосредоточено более половины городского населения.
- 3) Большинство городов России расположено в главной полосе расселения.
- 4) Самые крупные сельские населённые пункты характерны для юга Европейской части страны.

**Пояснение:**

Урбанизация- это рост городов, городского населения, распространение городского образа жизни.

Ответ: 2

A23. В какой из перечисленных государств большинство верующего

населения исповедует католицизм?

- 1) Россия    2) Австралия    3) Сербия    4) Польша

**Пояснение:**

В России, Австралии, в Сербии большинство граждан исповедуют православие, в Польше преобладает— католицизм.

Ответ: 4

**A24.** Соотношение между величиной природных ресурсов и размерами их использования называется

- 1) разведанными запасами                      2) общегеологическими запасами  
3) природно-ресурсный потенциал    4) ресурсообеспеченность

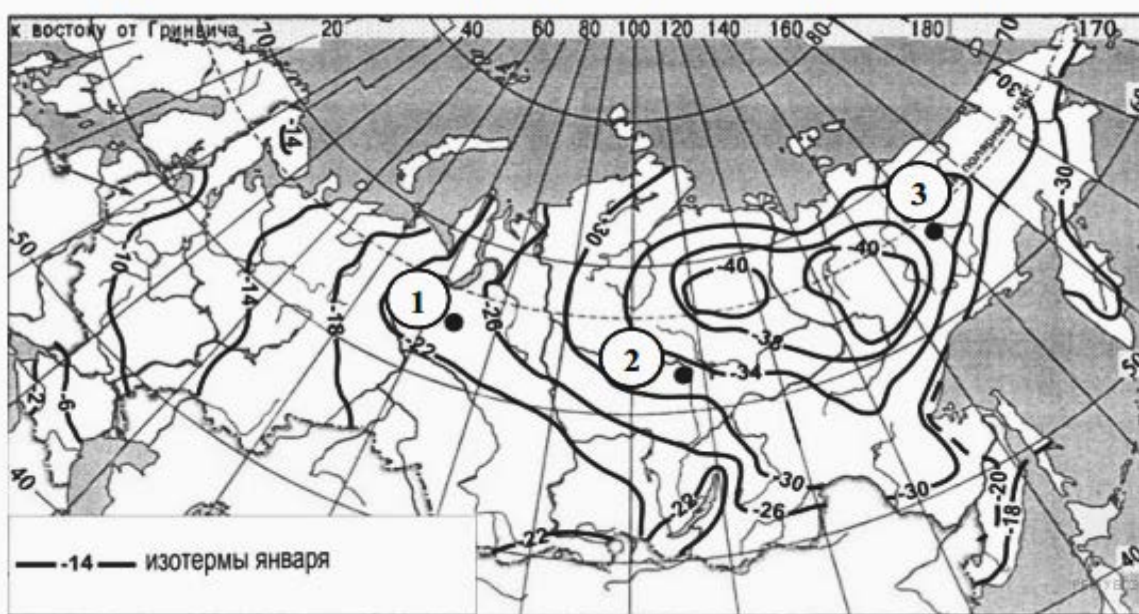
Ответ: 4

### Часть – 2

*Ответом к заданиям этой части (В1 – В13) является последовательность букв, цифр, число или слово. Впишите ответы сначала в текст работы, а затем перенесите их в бланк ответа № 1 справа от номера соответствующего задания, начиная с первой клеточки, без пробелов и каких – либо символов. Каждую цифру или букву пишите в отдельной клеточке.*

**В1.** С помощью карты сравните средние температуры воздуха января в точках, обозначенных на карте цифрами 1, 2, 3. Расположите эти точки в порядке повышения температуры.

**Средняя месячная температура воздуха в январе 2001 г. (в °С)**



Запишите получившуюся последовательность цифр.

|  |  |  |
|--|--|--|
|  |  |  |
|--|--|--|

**Пояснение.**

Точка 1 находится между изотермами (-22) и (-26), то есть её значение (-24)

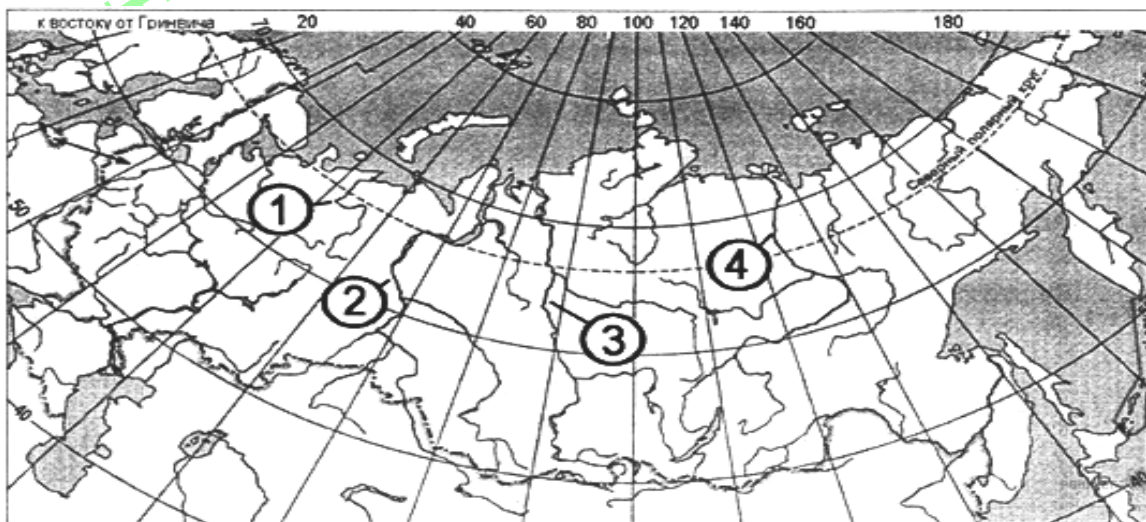
Точка 2 находится между изотермами (-34) и (-30), то есть её значение (-32)

Точка 3 находится между изотермами (-38) и (-34), то есть её значение (-36)

Расположим точки в порядке повышения температур: 321

**В2.** Установите соответствие между рекой и ее расположением на карте, обозначенным цифрой.

| РЕКА      | РАСПОЛОЖЕНИЕ НА КАРТЕ |
|-----------|-----------------------|
| А) Енисей | 1) 1                  |
| Б) Лена   | 2) 2                  |
| В) Обь    | 3) 3                  |
|           | 4) 4                  |



Запишите в ответ цифры, расположив их в порядке, соответствующем буквам:

|   |   |   |
|---|---|---|
| А | Б | В |
|---|---|---|

**Пояснение.**

- А) Енисей - 3
  - Б) Лена - 4
  - В) Обь - 2
- Ответ: 342

**В3.** Установите соответствие между населённым пунктом ПМР и его административным центром

| НАСЕЛЁННЫЙ ПУНКТ ПМР | АДМИНИСТРАТИВНЫЙ ЦЕНТР |
|----------------------|------------------------|
| А) Карманово         | 1) Григориополь        |
| Б) Ближний Хутор     | 2) Каменка             |
| В) Дубово            | 3) Слободзея           |
|                      | 4) Дубоссары           |

Запишите в таблицу цифры, соответствующие выбранным ответам.

|   |   |   |
|---|---|---|
| А | Б | В |
|---|---|---|

**Пояснение.**

- А) Карманово – Григориополь (1)
- Б) Ближний Хутор - Слободзея (3)
- В) Дубово - Дубоссары (4)



Ответ: 134

**В4.** Расположите отрасли животноводства по мере уменьшения их доли в производстве мяса

- 1) оленеводство      2) свиноводство      3) скотоводство

Ответ запишите в виде последовательности цифр.

**Пояснение.**

В структуре мирового производства мяса всех видов свинина занимает первое место — 39,1 %, на втором месте мясо птицы — 29,3 %, далее идут говядина — 25,0 %, баранина — 4,8 %, другие виды мяса — 1,8 %.

Ответ: 231

**В5.** В соответствии с Законом «Об исчислении времени» и постановлением Правительства РФ с сентября 2011 г. на территории страны установлено 9 часовых зон (см. карту).



Самолёт вылетел из Перми (III часовая зона) в Улан-Удэ (VI часовая зона) в 9 часов по местному времени Перми. Расчётное время полёта составляет 3 часа. Сколько времени будет в Улан-Удэ, когда самолёт приземлится? Ответ запишите цифрами.

**Пояснение.**

Для решения задачи надо вспомнить, что при движении на восток в каждой часовой зоне время прибавляется на 1 час. В данном случае: 3 часовая зона и 6 часовая зона, разница: +3 часа

Таким образом:

$9$  (время в аэропорту) +  $3$  (разница между часовыми зонами) +  $3$  (время полёта) =  $15$  часов.

Ответ: 15

**В6.** По данным службы статистики ПМР в период 2010 года в республику  
Вариант 453

прибыло 6544 человек, выбыло – 8606 человек. Определите сальдо миграции. Ответ запишите цифрами.

**Пояснение.**

Сальдо миграции - это разность между количеством прибывших и выбывших  
 $6544 - 8606 = -2062$

ОТВЕТ:- 2062 человек.

**В7.** Расположите города ПМР в порядке возрастания численности населения

- 1) Бендеры      2) Слободзея      3) Каменка      4) Тирасполь

Запишите в таблицу получившуюся последовательность цифр

|  |  |  |  |
|--|--|--|--|
|  |  |  |  |
|--|--|--|--|

**Пояснение:**

Города, согласно административно-территориальному делению населённых пунктов ПМР (данные о численности населения, исходя из оценки на 2014-ый год):

- г. Тирасполь — 133807 жителей (с микрорайоном Новотираспольский)
- г. Бендеры — 91882 жителей (с микрорайоном Протягайловка)
- г. Рыбница — 47949 жителей.
- г. Дубоссары — 25060 жителей (с микрорайонами Лунга, Коржево, Магала)
- г. Слободзея — 14618 жителей
- г. Днестровск — 10436 жителей
- г. Григориополь — 9381 жителей
- г. Каменка — 8871 жителей

Ответ:3214

**В8.** Используя данные из приведенной ниже таблицы, сравните обеспеченность стран лесными ресурсами. Расположите страны в порядке увеличения показателя ресурсообеспеченности. Укажите ответ в виде последовательности буквенных обозначений выбранных элементов без пробелов.

| Страна      | Размеры лесной площади, млн. га. | Численность населения, млн. чел. |
|-------------|----------------------------------|----------------------------------|
| А) Россия   | 774                              | 142,0                            |
| Б) Бразилия | 566                              | 193,4                            |
| В) Канада   | 247                              | 34,1                             |

Запишите в таблицу получившуюся последовательность цифр

|  |  |  |
|--|--|--|
|  |  |  |
|--|--|--|

**Пояснение:**

Ресурсообеспеченность определяется отношением запасов лесных ресурсов к численности населения.

Россия  $774:142=5,45$

Бразилия  $566:193,4=2,92$

Канада  $247:34,1=7,2$

Выстроим последовательность на увеличение ресурсообеспеченности:  
БАВ.

Ответ: БАВ

**В9.** Расположите перечисленные периоды геологической истории Земли в хронологическом порядке, начиная с самого ближнего к нашему времени

1) меловой      2) каменноугольный      3) юрский

Запишите в таблицу получившуюся последовательность цифр

|  |  |  |
|--|--|--|
|  |  |  |
|--|--|--|

**Пояснение:**

О событиях геологического прошлого в их хронологической последовательности дает представление международная геохронологическая шкала. Она включает эры и периоды. От начала геологической истории эры:

Архей Протерозой Палеозой, Мезозой, Кайнозой.

Архей и Протерозой не разделены на периоды.

В Палеозое было 6 периодов: Кембрийский, Ордовикский, Силурийский, Девонский, Каменноугольный, Пермский.

В Мезозое три периода: Триасовый, Юрский, Меловой.

В Кайнозое три периода: Палеогеновый, Неогеновый, Четвертичный.

Определяем принадлежность периодов эрам.

А) меловой - в мезозое

Б) каменноугольный - в палеозое

В) юрский - в мезозое

Выстраиваем хронологическую последовательность: 132

Ответ: 132

**В10.** Определите страну по её краткому описанию.

Европейская страна с однородным национальным составом. Верующая часть населения исповедует католицизм. Хорошо развиты угольная промышленность, металлургия, судостроение. Страна является крупным производителем картофеля.

Ответ: Польша

**В11.** Определите район Приднестровья.

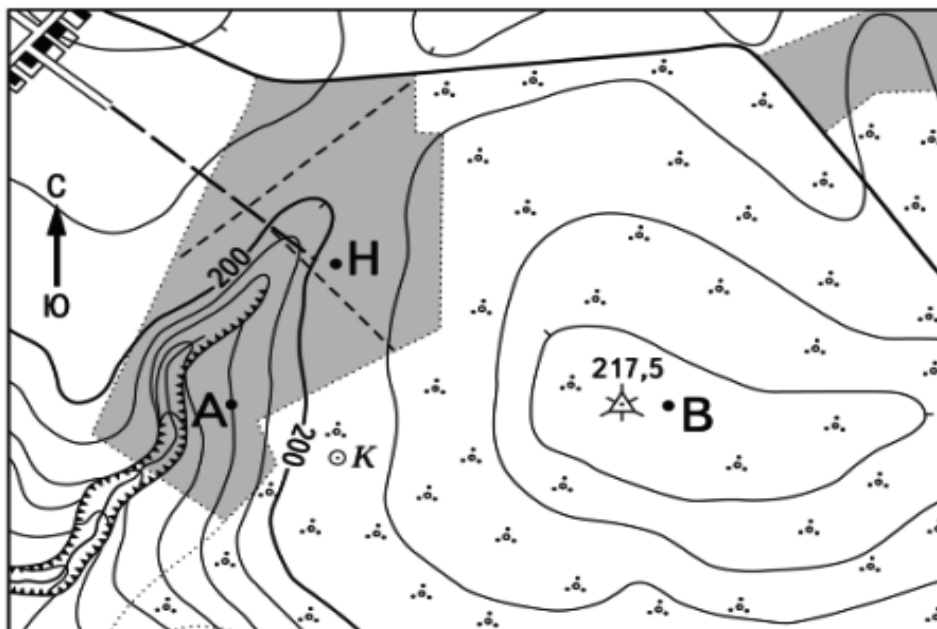
Уроженцами этого района являются талантливые люди: пианист и композитор, основатель первой в России консерватории А.Г.Рубинштейн, композитор Е.Д. Дога, график и живописец И.Т. Богдеско, выдающийся военачальник П.А. Румянцев – Задунайский.

Вариант 453

Ответ : Рыбницкий

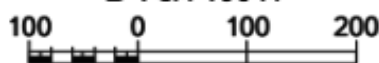
**Задания В12, В13, С1 выполняются с использованием приведённой ниже карты.**

Ознакомьтесь с картой, показанной на рисунке.



Масштаб 1:10 000

В 1 см 100 м



Горизонталы проведены через 5 метров

РЕШУЕГЭ.РФ

**В12.** Определите по карте расстояние на местности по прямой от точки В до колодца. Полученный результат округлите до десятков метров. Ответ запишите цифрами.

**Пояснение.**

Расстояния на карте измеряют при помощи масштаба. На данной карте в 1 см. карты - 100м.

Для решения задачи измеряем расстояние по прямой от точки В до колодца. Расстояние равно 3 см

Умножаем полученную цифру на 100.  $3 \times 100 = 300$  м

Ответ: 300м.

**В13.** Определите по карте азимут от точки В на точку Н. Ответ запишите цифрами.

**Пояснение.**

Для выполнения задания необходимо использовать транспортир. Определяя азимут движения, надо помнить, что азимут - это угол между направлением на север и направлением на объект движения, отсчитываемый по часовой стрелке. Изменяется азимут от 0 до 360 градусов.

Чтобы определить азимут движения, необходимо провести линию, показывающую направление на север, из пункта начала движения (точка В). Затем соединить объекты начала и конца движения прямой линией (от точки В на точку Н) Полученный угол измеряем по часовой стрелке совмещением ноля транспортира с направлением на север.

Ответ: 295градусов

**Не забудьте перенести все ответы в бланк ответов № 1**

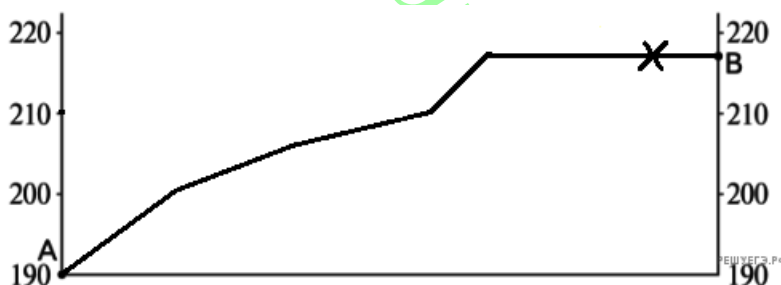
**Часть – 3**

*Для ответа на задания этой части (С1 – С6) используйте бланк ответов № 2 . Запишите сначала номер задания ( С1 и т.д. ), а затем развёрнутый ответ на него. Ответы записывайте разборчиво.*

**С1.** Постройте профиль рельефа местности по линии А – В. Используйте горизонтальный масштаб в 1 см 50 м и вертикальный масштаб в 1 см 5 м. Укажите на профиле знаком «Х» положение геодезического знака.



**Пояснение:**



- 1) Горизонтальный масштаб профиля равен 1: 5000. Длина горизонтальной линии АВ на профиле равна 9,8 см ("=" "-" 2 мм).
- 2) Расстояние от левой вертикальной оси до геодезического знака 8,6 см.

**С2.** Используя данные таблицы, объясните, почему за период с 1990 по 2010 г. доля лиц старше 65 лет в возрастной структуре населения Польши значительно увеличилась. Укажите две причины. Если Вы укажете более двух причин, оцениваться будут только две, указанные первыми.

**Демографические показатели Польши**

| Показатель                         | 1990 г. | 2010 г. |
|------------------------------------|---------|---------|
| Численность населения, млн человек | 38,1    | 38,4    |
| Доля лиц старше 65 лет, %          | 10      | 14      |
| Рождаемость, ‰                     | 14      | 10      |

|                                      |    |    |
|--------------------------------------|----|----|
| Смертность, ‰                        | 10 | 11 |
| Сальдо миграций, ‰                   | 0  | 0  |
| Средняя продолжительность жизни, лет | 71 | 76 |
| Доля городского населения, %         | 62 | 61 |

**Пояснение:**

1. Произошло снижение рождаемости. Это повлияло на процентное соотношение возрастов. Детей стало меньше, пенсионеров больше.
2. Увеличилась средняя продолжительность жизни.

**С3.** В таблице приведены сведения о трёх вымышленных горных системах, для которых характерно оледенение. Средняя высота горных систем примерно одинакова. На основании имеющихся в таблице данных предположите, на вершинах какой горной системы — 1, 2 или 3 — площадь ледников будет наибольшей. Для обоснования Вашего ответа приведите два довода. Если Вы приведёте более двух доводов, оцениваться будут только два, указанных первыми.

| Климатические данные   | Горная система   |                |                |
|--|------------------|----------------|----------------|
|  | 1                | 2              | 3              |
| Средняя температура самого холодного месяца, °С                              | от -16<br>до -10 | от -8<br>до -2 | от +1<br>до +4 |
| Среднее количество осадков, выпадающих в холодное время года на вершинах, мм | 2500             | 1500–<br>2000  | 2500           |

**Пояснение:**

- 1) в горной системе 1 выпадает больше осадков, чем в горной системе 2;
- 2) в горной системе 1 зима наиболее холодная или в горной системе 3 в условиях мягкой зимы снег не накапливается

**С4.** Используя данные таблицы, приведённой ниже, сравните доли сельскохозяйственного населения (людей, занятых в сельском хозяйстве, и членов их семей, находящихся на их иждивении) в общей численности населения и доли сельского хозяйства в ВВП Турции и Шри-Ланки. Сделайте вывод о том, в какой из этих стран сельское хозяйство играет большую роль в экономике. Для обоснования своего ответа запишите необходимые числовые данные или вычисления.

**Социально-экономические показатели развития  
Турции и Шри-Ланки в 2010 г.**

| Страна    | Численность населения, млн человек | Численность сельскохозяйственного населения, млн человек | Отраслевая структура ВВП, % |                |             |
|-----------|------------------------------------|--|-----------------------------|----------------|-------------|
|           |                                    |  | Сельское хоз-во             | Промышленность | Сфера услуг |
| Турция    | 72,8                               | 14,5   | 8                           | 26             | 66          |
| Шри-Ланка | 20,9                               | 9,0  | 14                          | 29             | 57          |

**Пояснение:**

1. В Турции сельское хозяйство в отраслевой структуре ВВП составляет 8%, В Шри-Ланка — 14%.

2. Доля сельского населения в Турции:

$$(14,5 \times 100) : 72,8 = 20\%$$

Доля сельского населения в Шри-Ланка:

$$(9,0 \times 100) : 20,9 = 43\%, \text{ т.е. почти в два раза больше}$$

Сельское хозяйство играет большую роль в экономике Шри-Ланка.

**C5.** Определите, в какой из точек, географические координаты которых указаны в таблице, 21 марта Солнце будет находиться выше всего над горизонтом в 19 часов по солнечному времени Гринвичского меридиана. Запишите обоснование Вашего ответа.

| Точка | Географические координаты |            |
|-------|---------------------------|------------|
|       | Широта                    | Долгота    |
| А     | 50° с. ш.                 | 100° з. д. |
| Б     | 40° с. ш.                 | 100° з. д. |
| В     | 40° с. ш.                 | 70° з. д.  |

**Пояснение:**

1) выше всего Солнце будет находиться над горизонтом в точке Б.

2) в этот момент на меридиане 105° з.д. полдень, или для определения полуденного меридиана используется вычисление:  $(19 - 12) \cdot 15^\circ$ , или точка Б расположена ближе к полуденному меридиану, чем точка В;

3) точка Б расположена южнее точки А, или точка Б расположена ближе к экватору, чем точка А, или в Северном полушарии полуденная высота Солнца увеличивается при движении в сторону экватора.

**C6.** На численность населения субъектов Российской Федерации заметное влияние оказывают как естественное движение населения, так и миграции. В таблице приведены данные, взятые с официального сайта Федеральной службы государственной статистики.

### Численность и естественный прирост населения Республики Алтай

| Показатель  | 2010 г. | 2011 г. | 2012 г.    |
|---|---------|---------|------------|
| Численность постоянного населения на 1 января, человек              | 204 725 | 206 530 | 208 425    |
| Среднегодовая численность населения, человек                        | 205 641 | 207 478 | Нет данных |
| Естественный прирост населения, человек, значение показателя за год | 1716    | 2190    | Нет данных |

Проанализировав эти данные, определите:

1) показатель естественного прироста населения в ‰ в 2010 г. для Республики Алтай. При расчётах используйте показатель среднегодовой численности населения.

Полученный результат округлите до десятых долей промилле;

2) величину миграционного прироста (убыли) населения Республики Алтай в 2011 г. Запишите решение задачи.

**Решение:**

$$1) \text{ Естественный прирост } 1716 : 205\,641 \times 1000 = 8,3\text{‰}$$

Показатель естественного прироста населения республики Алтай в 2010 г. составил 8,3‰

Определение величины миграционного прироста населения

Решение:

Прирост определяется разностью между численностью населения на 1 января

$$1) 208\,425 - 206\,530 = 1895 \text{ чел.}$$

Для определения миграционного прироста надо из общего прироста вычесть естественный.

$$2) 1895 - 2190 = - 295$$

В 2011 г. численность населения республики Алтай увеличилась на 1895 человек. Механическая убыль населения составила 295 чел.